

Hà Nội, ngày 16 tháng 11 năm 2020

## **BẢN TIN CUỐI THÁNG 11/2020**

### **DIỄN BIẾN TÀI NGUYÊN NƯỚC TỚI ĐỒNG BẰNG SÔNG CỬU LONG**

#### **1. Diễn biến tài nguyên nước đầu tháng 11/2020**

##### ***a. Tình hình mưa***

Trong nửa đầu tháng 11/2020, tổng lượng mưa trung bình vùng Hạ lưu vực sông Mê Công vẫn thấp hơn trung bình nhiều năm (TBNN) và bị giảm mạnh so với nửa cuối tháng 10/2020 mặc dù trong thời gian này có các cơn bão từ số 10 -13, do các đợt bão này không gây mưa nhiều trên lưu vực sông Mê Công. Vùng Bắc Lào và Thái Lan sụt giảm lớn nhất tới 67% so với TBNN và vùng Trung - Nam Lào và Tây nguyên sụt giảm ít nhất là 10% vì có một số đợt mưa do bão (Xem Bảng 1 và Bản đồ 1 ở Phụ lục).

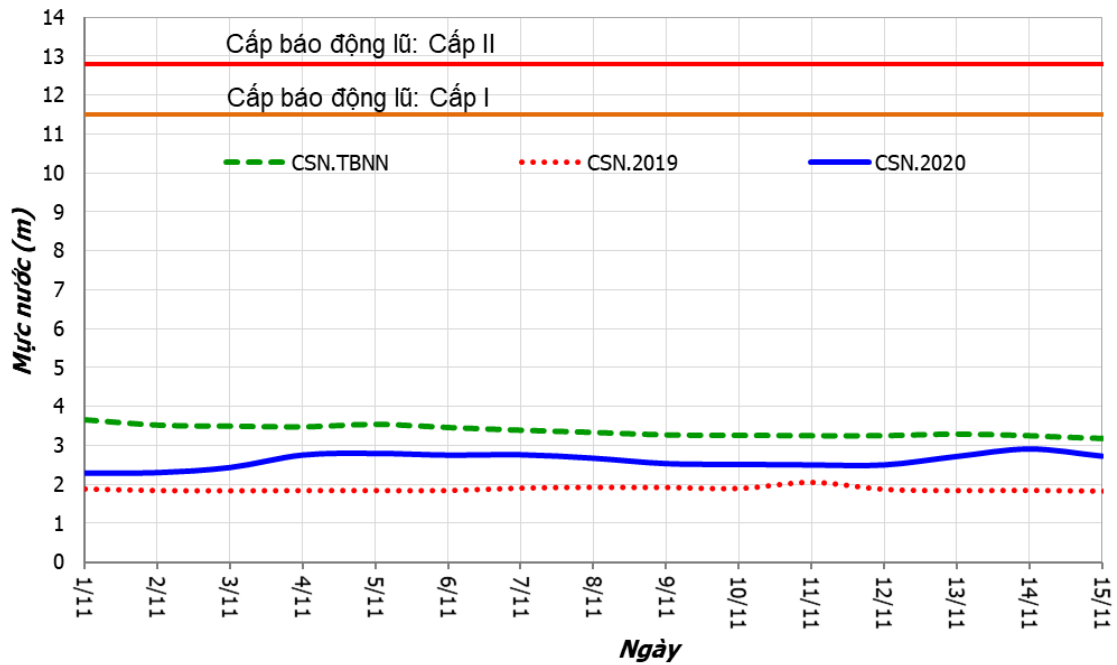
Bảng 1: Tình hình mưa Lưu vực sông Mê Công nửa đầu tháng 11/2020

Chênh lệch so với	Vùng Tỉnh Vân Nam, Trung Quốc	Vùng Bắc Lào và Thái Lan	Vùng Đông Bắc Thái Lan	Vùng Trung - Nam Lào và Tây nguyên	Vùng Châu thổ sông Mê Công
Trung bình nhiều năm	-35%	-67%	-24%	-10%	-23%

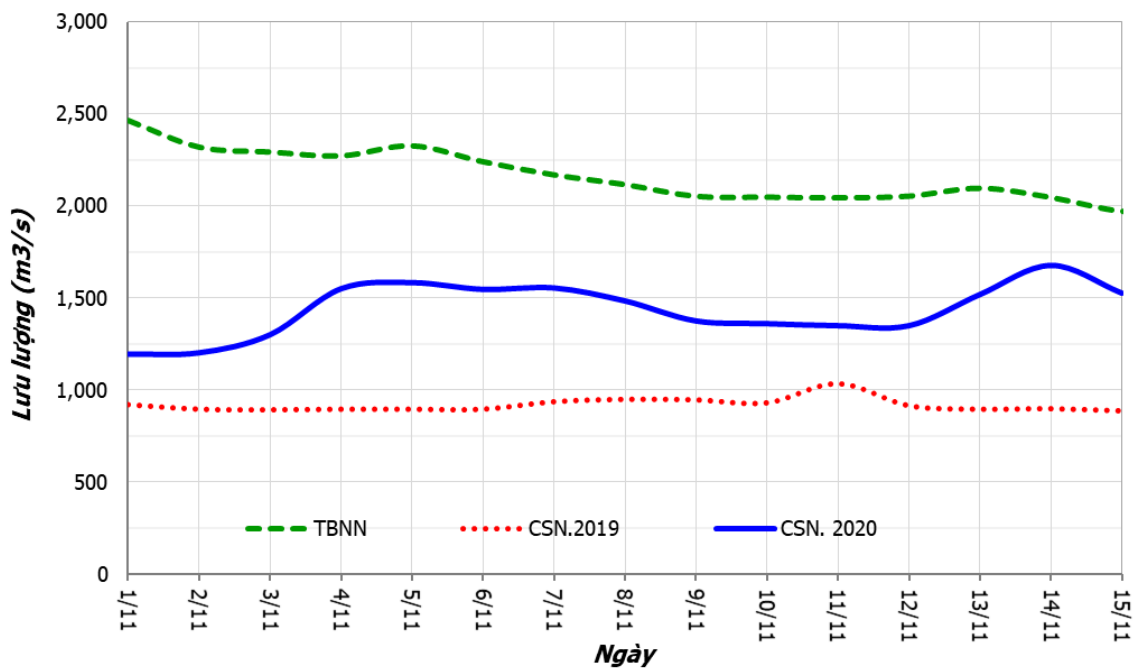
##### ***b. Dòng chảy ở trạm Chiềng Sên<sup>1</sup>***

Theo số liệu quan trắc tại trạm Chiềng Sên, trong nửa đầu tháng 11/2020 mực nước duy trì quanh mức 2,6 m và cao hơn khoảng 1,0 m mức cùng kỳ năm 2019, thấp hơn TBNN khoảng 0,5 m và vẫn thấp hơn mực nước báo động lũ cấp I khoảng 9 m (Xem Hình 1).

<sup>1</sup> Trạm Chiềng Sên: Là trạm thủy văn trên dòng chính sông Mê Công tại khu vực Tam giác Vàng, là trạm đầu tiên của hệ thống quan trắc thủy văn của Ủy hội sông Mê Công quốc tế nhằm giám sát dòng chảy từ Trung Quốc xả về hạ du.

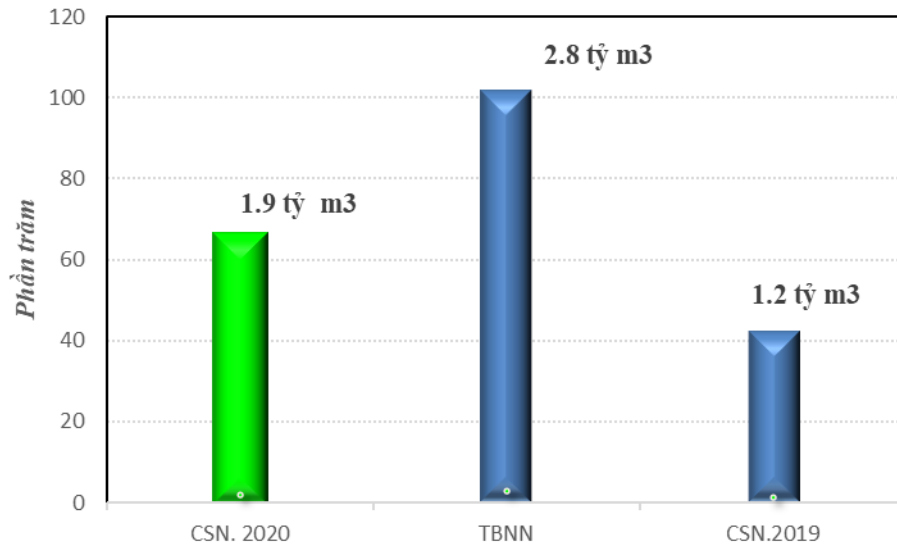


Hình 1. Diễn biến mực nước tại Chiềng Sên, nửa đầu tháng 11/2020



Hình 2. Diễn biến dòng chảy tại Chiềng Sên nửa đầu tháng 11/2020

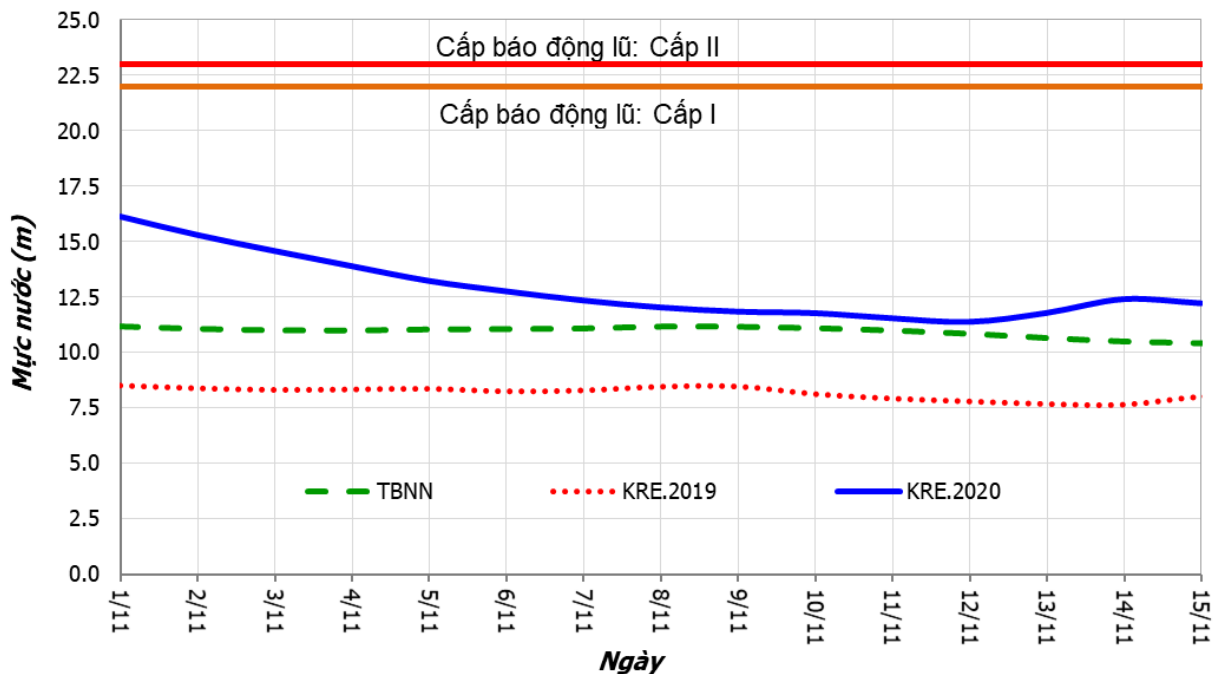
Trương ứng, lưu lượng dòng chảy tại trạm Chiềng Sên nửa đầu tháng 11/2020 dao động trong khoảng từ 1200 đến 1600 m<sup>3</sup>/s và tổng lượng dòng chảy đạt 1,9 tỷ m<sup>3</sup>, đạt khoảng 65% giá trị TBNN và lớn hơn 35% so với cùng kỳ năm 2019 (Xem Hình 2 và Hình 3).



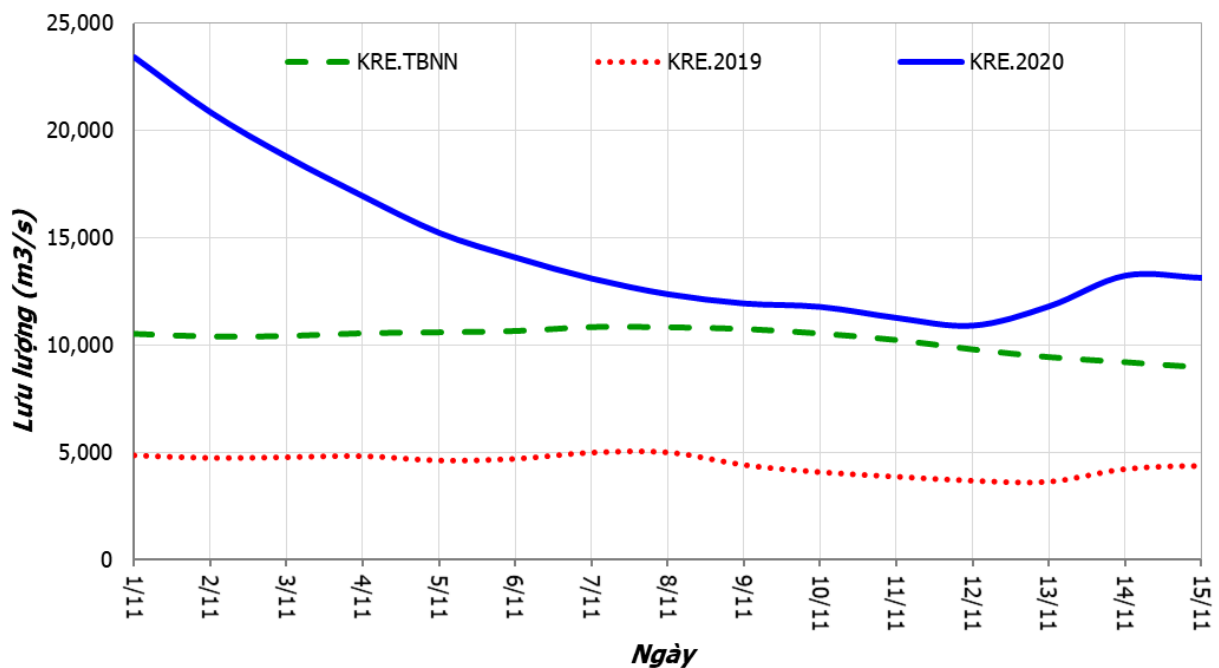
Hình 3. Tổng lượng dòng chảy tại Chiềng Sên nửa đầu tháng 11/2020

### c. Dòng chảy tại Kra-chê

Theo số liệu quan trắc, mực nước tại các trạm trên dòng chính sông Mê Công trong nửa đầu tháng 11/2020 đều có xu thế giảm. Tại trạm Kra-chê (Campuchia), mực nước giảm nhưng vẫn cao hơn mực nước TBNN khoảng 2 m, cao hơn cùng kỳ năm 2019 khoảng 5-7 m, nhưng vẫn thấp hơn mức báo động lũ cấp I khoảng 10 m (Xem Hình 4).

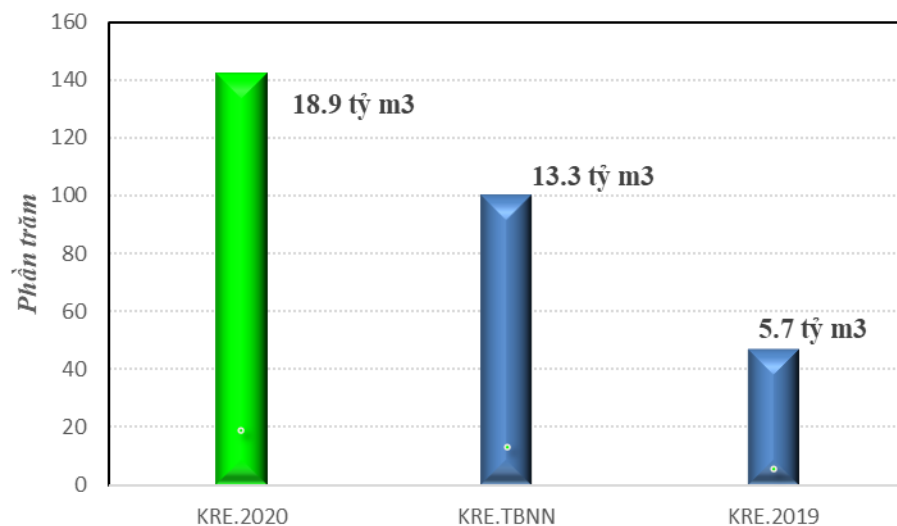


Hình 4. Diễn biến mực nước tại Kra-chê nửa đầu tháng 11/2020



Hình 5. Diễn biến dòng chảy tại Kra-chê nửa đầu tháng 11/2020

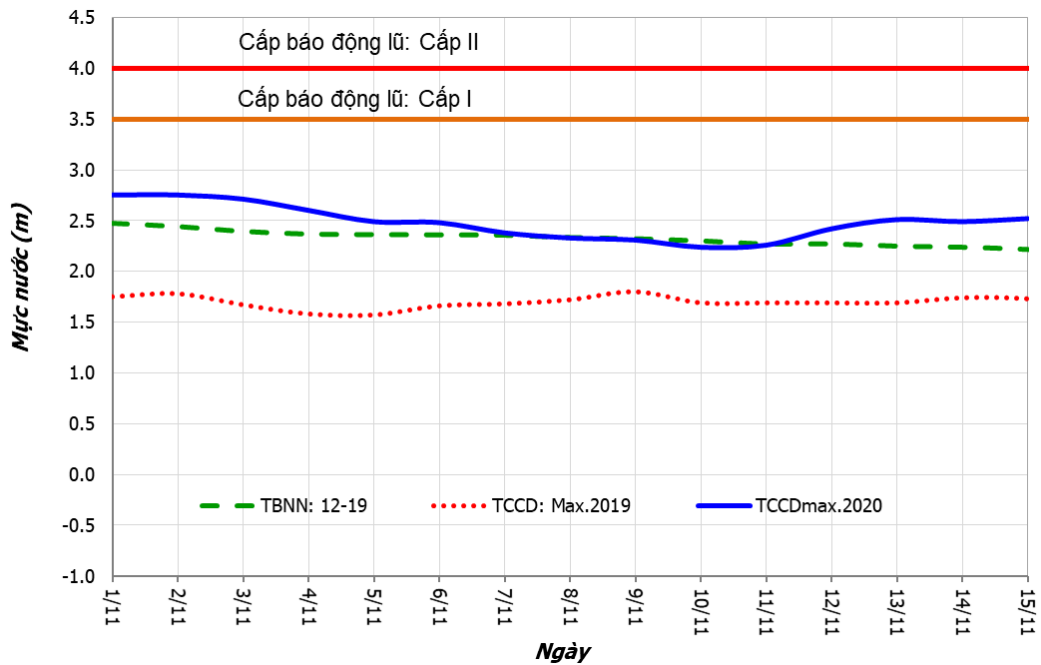
Tương ứng, lưu lượng sông Mê Công trong tuần đầu tháng 11/2020 cũng giảm rất nhanh (tổng lượng dòng chảy chỉ đạt khoảng 19 tỷ m<sup>3</sup>), lớn hơn TBNN 40% và lớn gấp 3 lần so với cùng kỳ năm 2019 (xem Hình 5 và Hình 6).



Hình 6. Tổng lượng dòng chảy tại Kra-chê nửa đầu tháng 11/2020

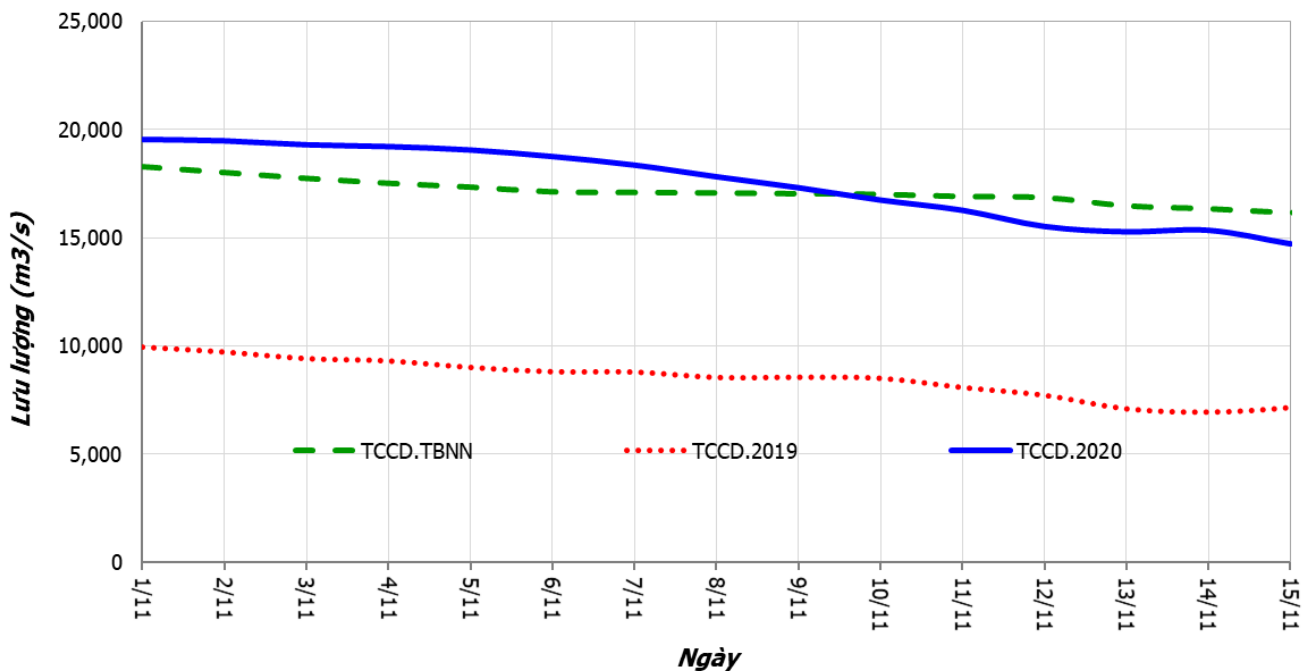
#### d. Dòng chảy tại Tân Châu và Châu Đốc

Theo số liệu quan trắc, mực nước lớn nhất nửa đầu tháng 11/2020 tại trạm Tân Châu dao động trong khoảng từ 2,3 đến 2,8 m; lớn hơn TBNN khoảng 0,3 m và hơn cùng kỳ của năm 2019 là 0,7 m nhưng vẫn thấp hơn mức báo động lũ cấp I khoảng 1 m (Xem Hình 7).

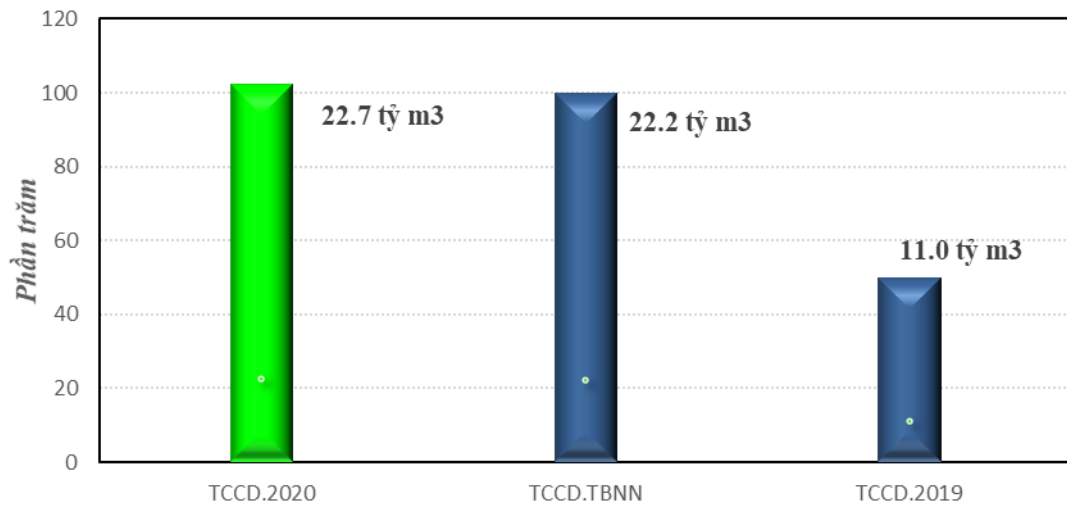


Hình 7. Diễn biến mực nước lớn nhất tại Tân Châu nửa đầu tháng 11/2020

Theo số liệu tính toán, tổng lượng dòng chảy về Đồng bằng sông Cửu Long của Việt Nam qua hai trạm Tân Châu và Châu Đốc nửa đầu tháng 11/2020 giảm so với nửa cuối tháng 10, chỉ đạt khoảng 23 tỷ m<sup>3</sup> xấp xỉ TBNN, và nhưng vẫn cao gấp 2 lần cùng kỳ năm 2019 (Xem Hình 8 và Hình 9).

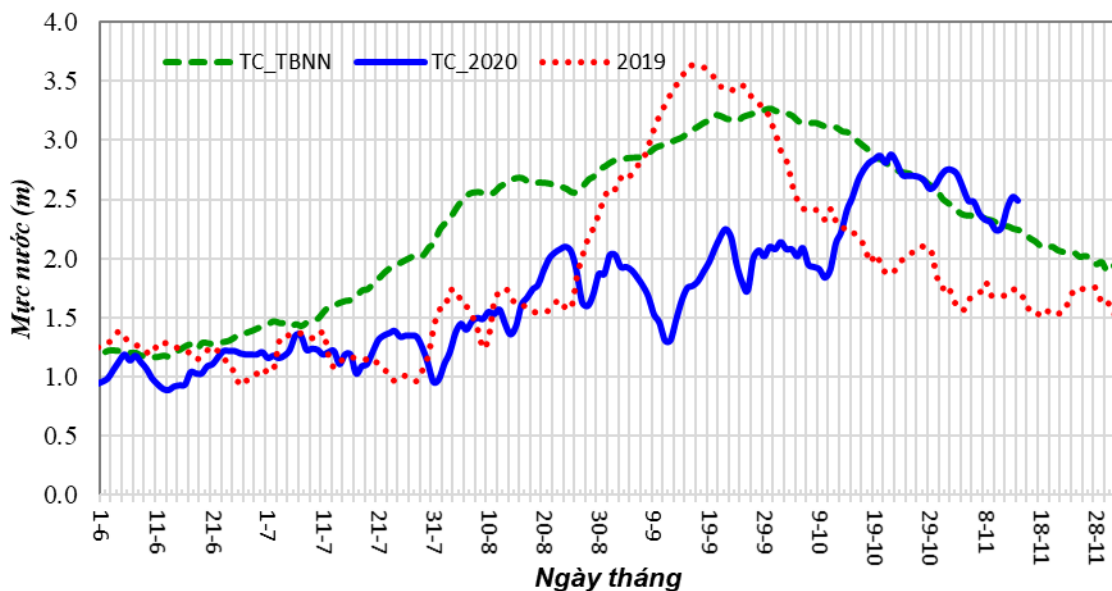


Hình 8. Diễn biến dòng chảy về Tân Châu - Châu Đốc nửa đầu tháng 11/2020



Hình 9. Tổng lượng dòng chảy tại Tân Châu và Châu Đốc nửa đầu tháng 11/2020

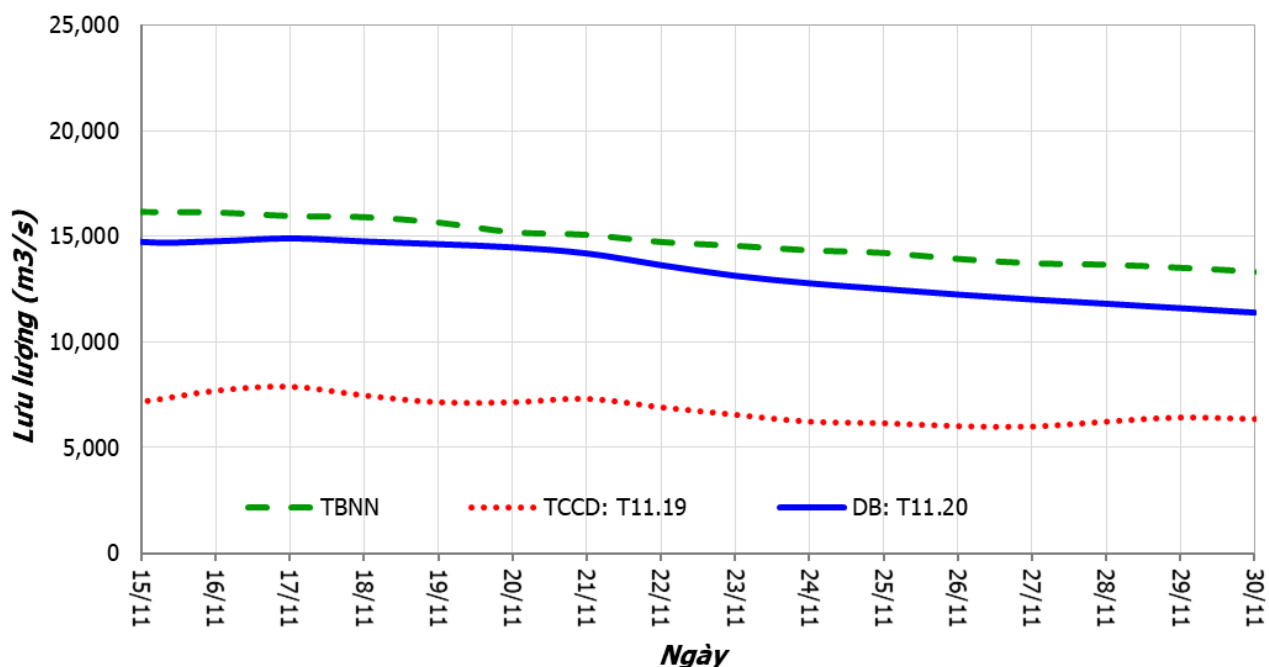
Diễn biến mực nước lớn nhất tại trạm Tân Châu trong mùa lũ năm 2020 so sánh với TBNN và dòng chảy mùa lũ năm 2019 được trình bày trong Hình 10. Bản đồ 2 trong Phụ lục thể hiện mức độ ngập lũ vùng Đồng bằng sông Cửu Long vào ngày 14 tháng 11 năm 2020.



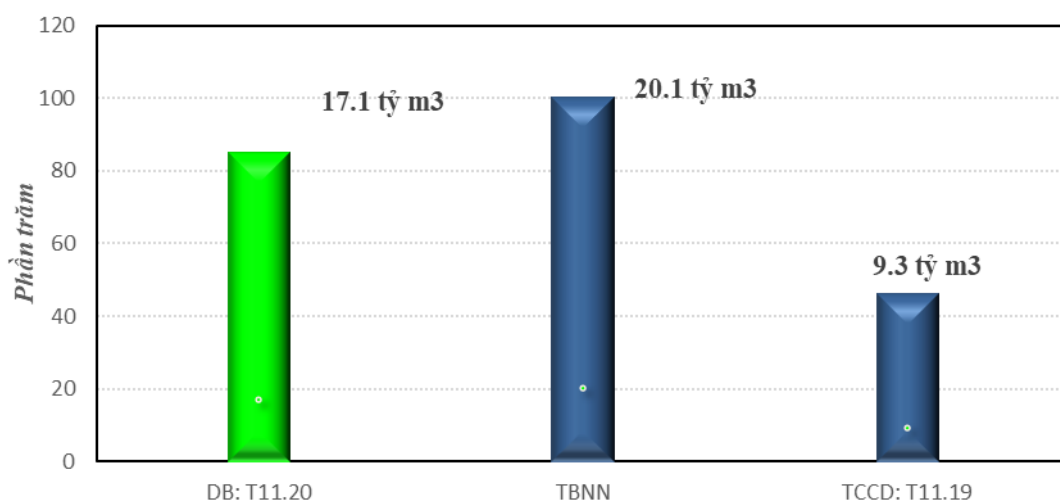
Hình 10. Diễn biến mực nước lớn nhất tại Tân Châu mùa lũ năm 2020

## 2. Dự báo diễn biến tài nguyên nước cuối tháng 11/2020

Dựa trên các thông tin dự báo về mưa và dòng chảy thượng nguồn sông Mê Công, dòng chảy trong nửa cuối tháng 11/2020 tới Đồng bằng sông Cửu Long qua hai trạm Tân Châu và Châu Đốc dự báo sẽ có xu thế giảm dần từ 15.000 m<sup>3</sup>/s xuống 11.000 m<sup>3</sup>/s. Tổng lượng dòng chảy qua hai trạm này dự kiến ở mức 17 tỷ m<sup>3</sup>, thấp hơn 15% với TBNN và sẽ lớn gấp đôi so với cùng kỳ năm 2019 (Xem Hình 11 và Hình 12).

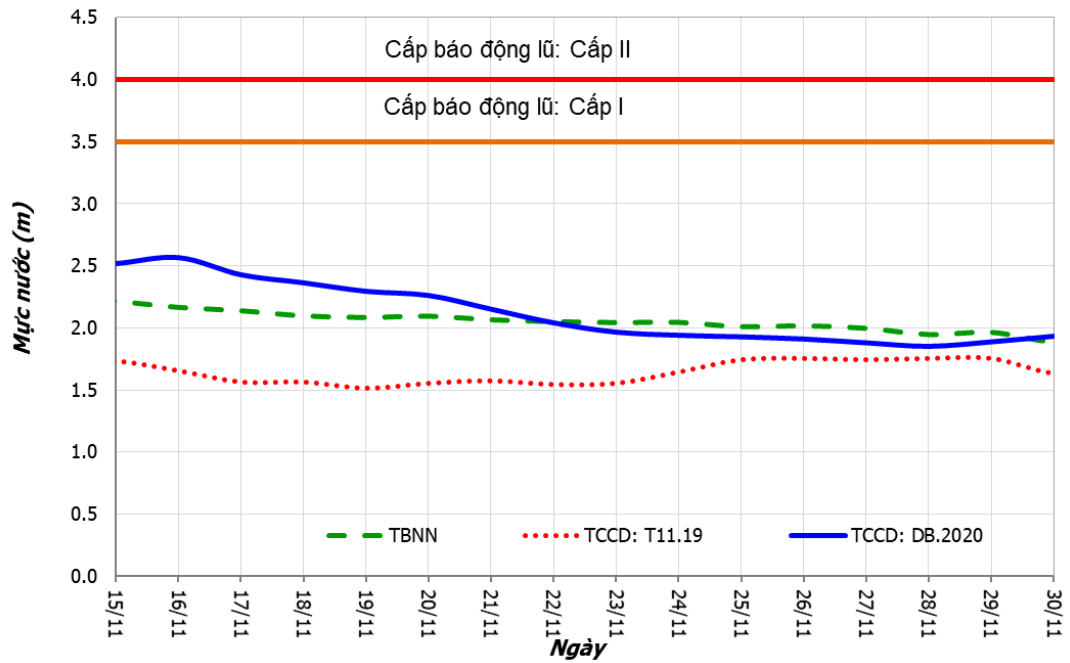


Hình 11. Dự báo dòng chảy tới Tân Châu và Châu Đốc nửa cuối tháng 11/2020



Hình 12. Dự báo tổng lượng dòng chảy tại Tân Châu và Châu Đốc nửa cuối tháng 11/2020

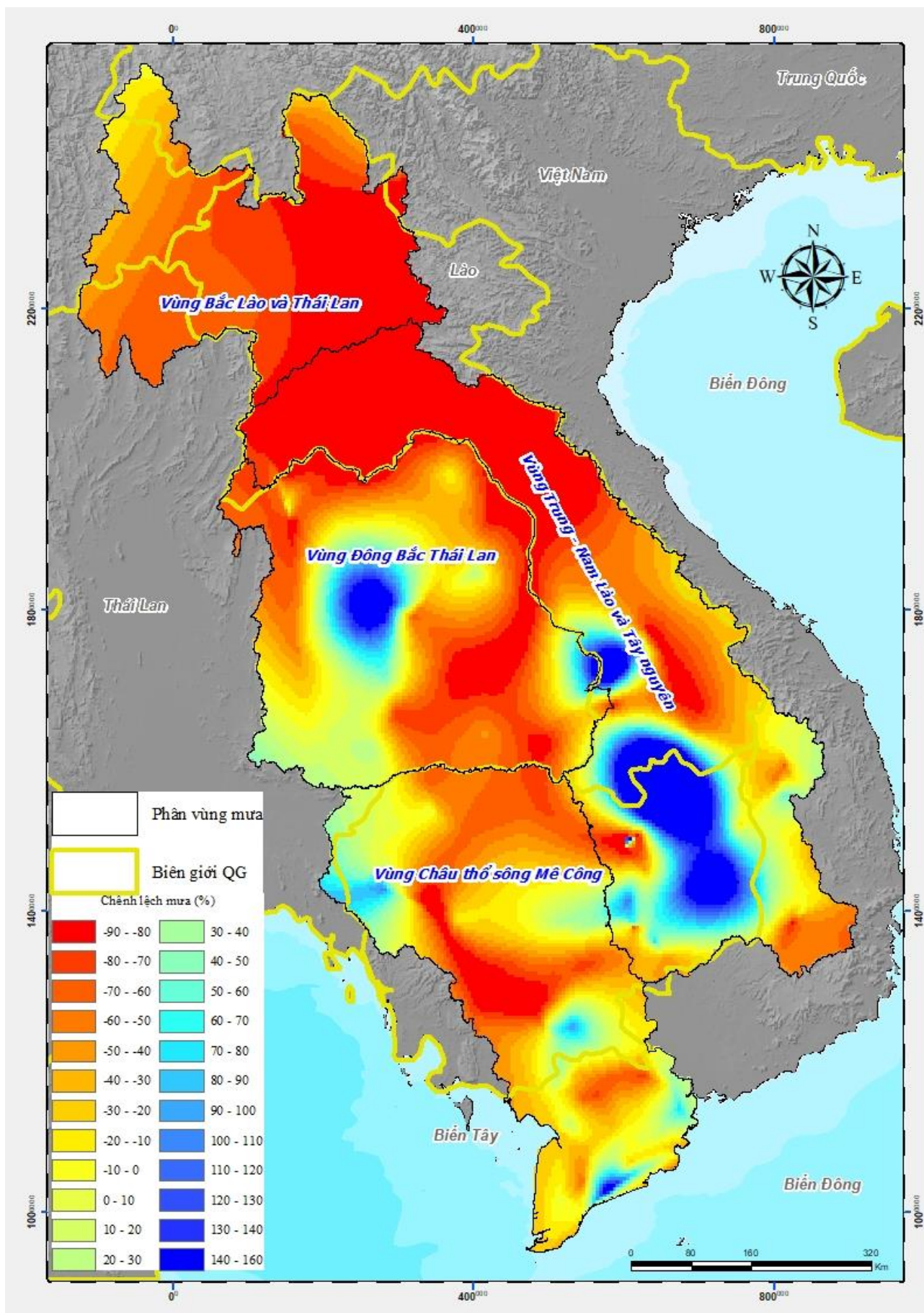
Dự báo mực nước lớn nhất tại trạm Tân Châu trong nửa cuối tháng 11/2020 sẽ giảm dần xuống mức 2,0 m tương đương TBNN, và cao hơn cùng kỳ năm 2019 khoảng 0,4 m; thấp hơn mức báo động cấp I khoảng 1,5 m (Xem Hình 13) và kết thúc mùa lũ năm 2020.



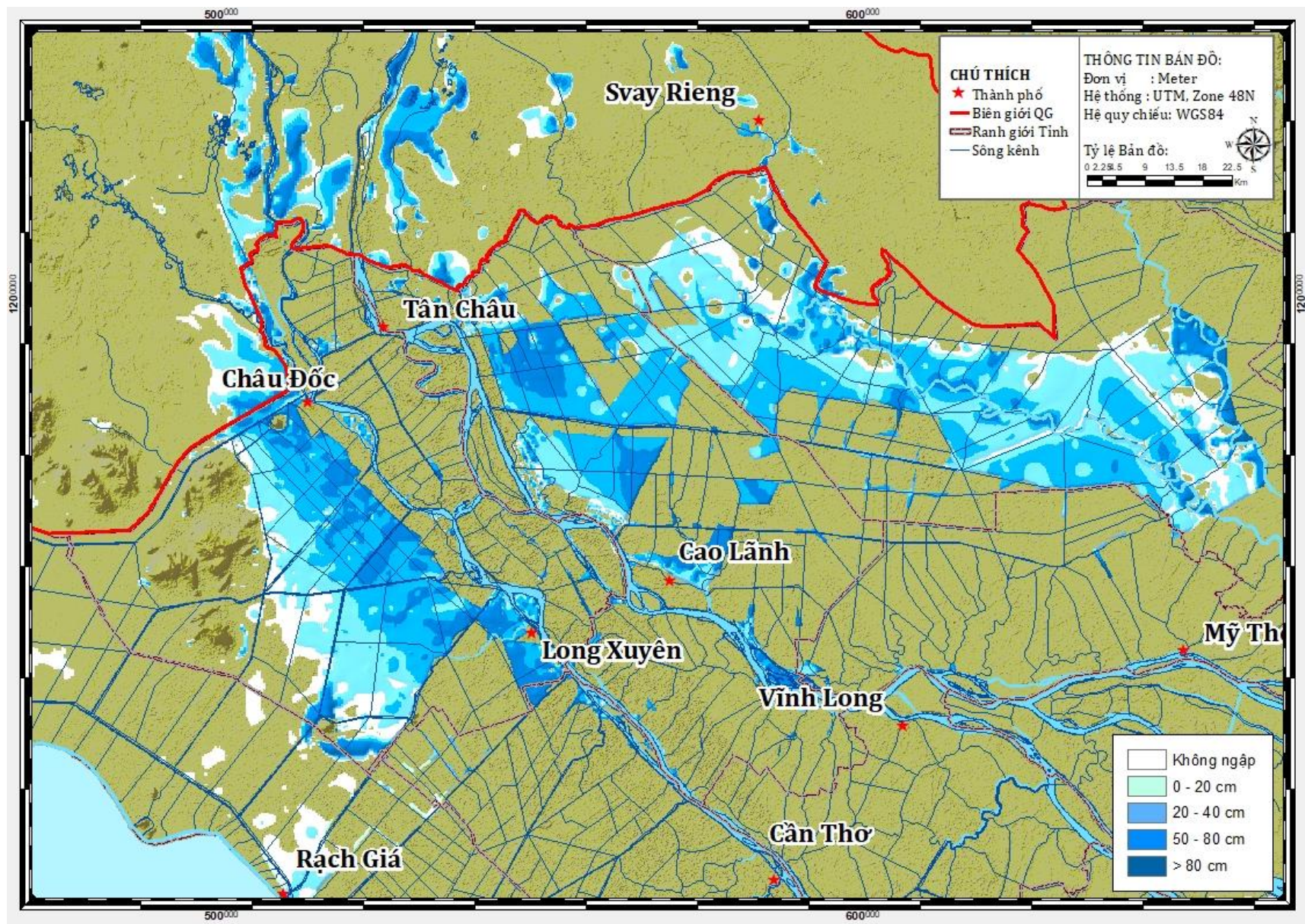
Hình 13. Dự báo mực nước lớn nhất tại Tân Châu nửa cuối tháng 11/2020

Đây là Bản tin cuối cùng của mùa lũ năm 2020. Từ tháng 12/2020, Văn phòng Thường trực Ủy ban sông Mê Công Việt Nam sẽ ra Bản tin hàng tháng cho mùa khô 2020-2021.





Bản đồ 1. Chênh lệch (%) lượng mưa so với TBNN, nửa đầu tháng 11/2020



Bản đồ 2. Bản đồ ngập ngày 14 tháng 11 năm 2020